

区及前复翅后缘密被黑点。各足腿节、胫节为棕黄色至暗黑色，各足跗节暗黑色。前复翅被黑点。

雄性量度 (mm) 体长: 18.0; 前胸背板长: 4.5; 前复翅长: 34.0; 后足腿节长: 26.0。

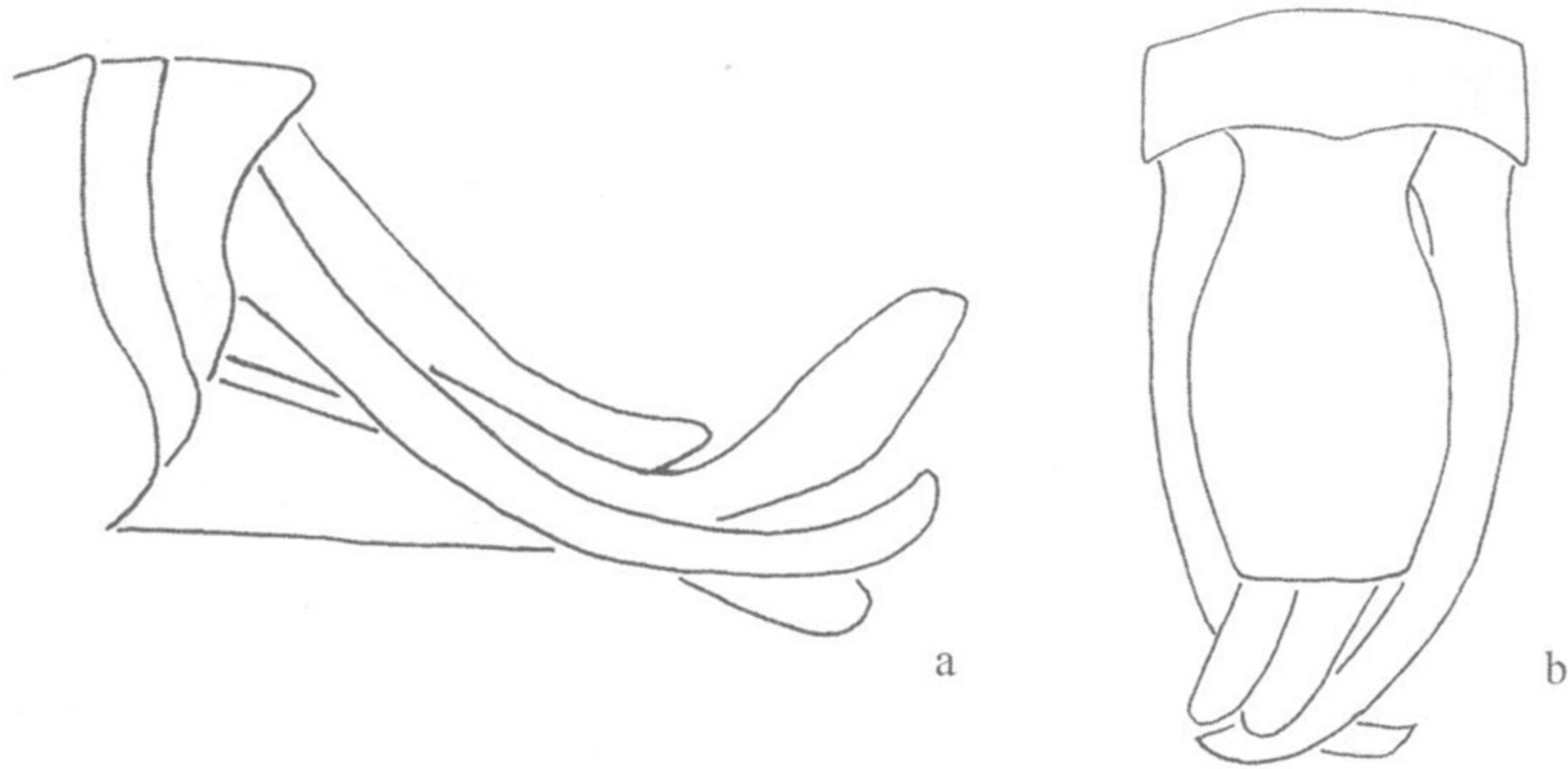


图 235 叶肛掩耳螽 *Elimaea (Rhaebelimaea) foliata* Mu, He et Wang (仿 Mu *et al.*, 1999)
a. 雄性腹端侧面观 (male abdominal apex, lateral view); b. 雄性腹端背面观 (male abdominal apex, dorsal view)

观察标本 1♂ (No. 14125703), 安徽黄山, 1200 m, 1983.VIII.26, 毕、黄、谢采 (MSIE); 2♂ (No. 14010912, 14010913), 福建崇安大安, 1959.VI.23, 金根桃、林杨明采 (MSIE); 1♀ (No. 14010899), 浙江庆元后广, 550-750 m, 1963.VII.18, 金根桃采 (MSIE); 2♀ (No. 14125560, 14125561), 福建武夷山三港, 1994.VIII.27-IX.3, 金杏宝、殷海生采 (MSIE); 1♂, 浙江龙泉凤阳山, 1200 m, 2005.VIII.1-3, 采集人不详 (MSIE); 2♂, 3♀ (No. 14068613-14068617), 浙江宁波天童山, 2010.VII.18-20, 刘宪伟等采。

分布 安徽 (黄山)、浙江 (庆元、龙泉、宁波)、福建 (武夷山)。

讨论 该种与 *E. latilobata* 类似, 与其主要区别在于该种雄性肛上板中部最宽, 端部平截, 尾须端部具 1 钝齿。

(192) 圆缺掩耳螽 *Elimaea (Rhaebelimaea) obtusilota* Kang et Yang, 1992 (图 236 a-c)

Elimaea obtusilota Kang et Yang, 1992. Acta Zootaxonomica Sinica, 17(3): 326 (Holotype, M, origi. descrip.; type locality: China, Guangxi, Longzhou, Nonggang; type depository: ICAU, Beijing).

Elimaea (Rhaebelimaea) obtusilota: Gorochov, 2009. Proc. Rus. Ent. Soc.: 82; Liu et Liu, 2011. Zootaxa: 4, 17.

特征记述 雄性 头顶角明显向前突出, 呈三角形, 端部细而钝圆, 不与颜角相接触。复眼椭圆形, 上具明显黑斑。前胸背板背面扁平, 中横沟“V”形, 中线明显, 侧隆线不明显, 侧棱圆滑; 前胸背板侧叶高远大于长, 腹缘前部近平直, 后下角圆形, 前下角钝角形, 肩角略深凹。前足基节无刺, 前足腿节圆柱形, 基部内侧微微压扁。前足

腿节内侧具 7 刺，外侧具 4 刺；中足腿节细长，外侧有 9 或 10 刺；后足腿节细长，无刺或仅具 1 刺。前复翅较宽，端部半圆形，后翅端部上边缘平直，下边缘在端部渐圆；前复翅 Rs 脉从翅中前部分出。第 10 腹节背板扩大，肛上板极度延长，呈长舌状，基部微收缩，近端部扩宽，后边缘有 1 半圆形的深缺口。尾须细长，超过下生殖板端部，尾须端部明显变尖锐，形成刺状。下生殖板较平直，端部呈钝角形上翘，且膨大呈角状，端部钝圆，下生殖板端部具 1 深裂口，但绝不超过总长度的 1/2。

体色 头顶浅玫瑰色，复眼深褐色，上具明显的黑斑。触角基部浅玫瑰色，其余各节为褐色。前胸背板土黄色，上具黑点，中线浅玫瑰色。前复翅黄绿色，摩擦发音区后缘玫瑰色，全翅均具黑点。腿节黄绿色，后足胫节深褐色，跗节黄褐色。腹部背板玫瑰红色。

雄性量度 (mm) 体长：27.5-28.6；前胸背板长：5.2-5.6；前复翅长：29.4-29.8；前足腿节长：11.0-11.7；中足腿节长：15.3-15.6；后足腿节长：29.4-29.8。

观察标本 1♂，江西九连山，500 m，1986.IX.9，郑建国、甘国培采 (MSIE)；2♀，江西九连山，1986.VIII.22，郑建中采 (MSIE)；1♀，广西龙州，弄岗保护区，1995.VIII.18-23，刘宪伟、金杏宝、章伟年采 (MSIE)。

分布 江西 (九连山)、广西 (龙州)。

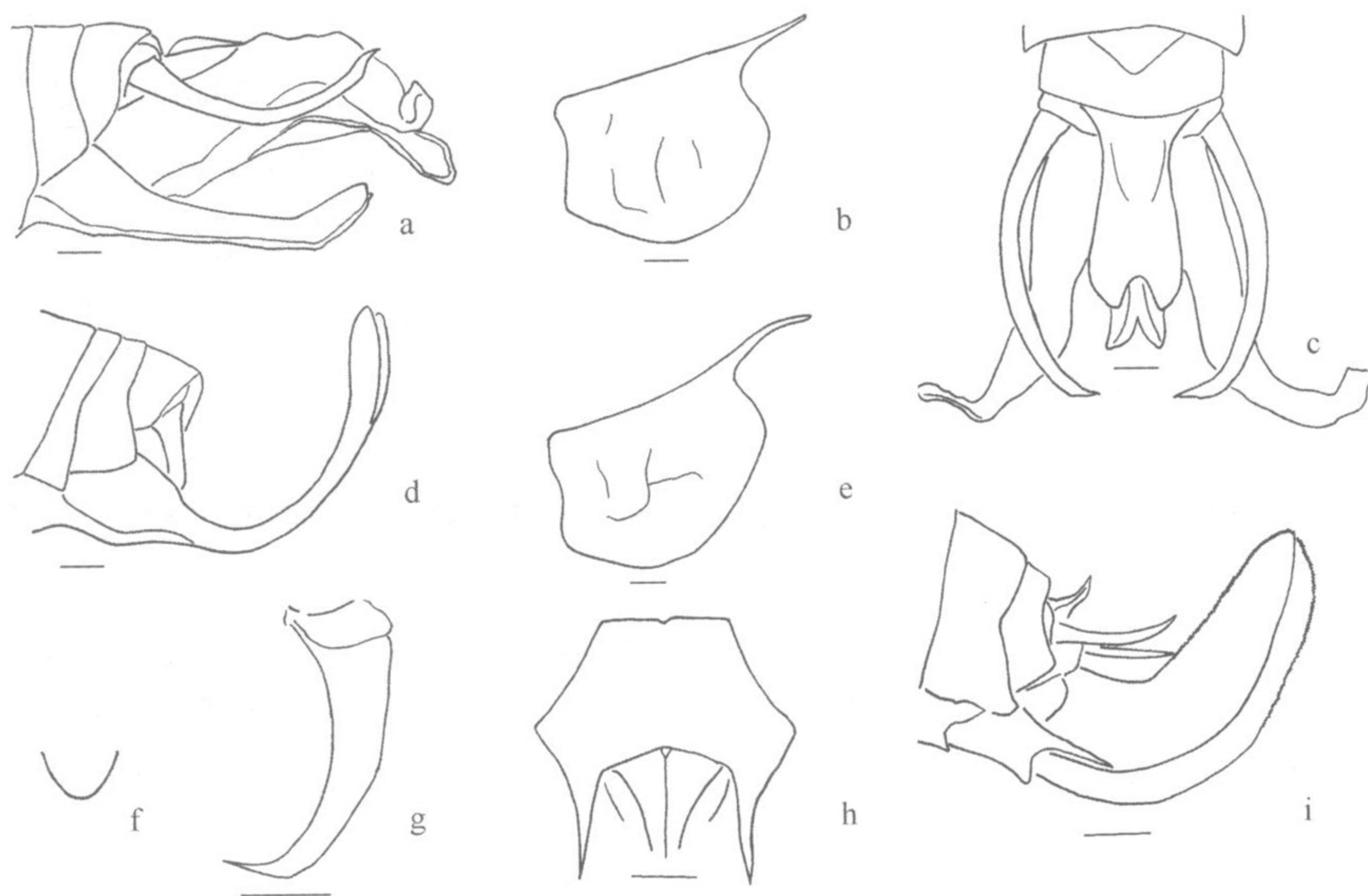


图 236 掩耳蠹属 *Elimaea* Stål (仿 Kang and Yang, 1992)

a-c. 圆缺掩耳蠹 *E. (R.) obtusiloba* Kang et Yang; d-g. 李氏掩耳蠹 *E. (R.) lii* Kang et Yang; h, i. 湖南掩耳蠹 *E. (R.) hunanensis* Kang et Yang; a, d. 雄性腹端侧面观 (male abdominal apex, lateral view); b, e. 前胸背板侧面观 (pronotum, lateral view); c. 雄性腹端背面观 (male abdominal apex, dorsal view); f. 雄性肛上板背面观 (male epiproct, dorsal view); g. 雄性尾须背面观 (male cerci, dorsal view); h. 雄性下生殖板腹面观 (male subgenital plate, ventral view); i. 雌性腹端侧面观 (female abdominal apex, lateral view) (scale bar = 1 mm)

讨论 该种在外形上与 *E. annamensis* Hebard 很相似, 但从雄性肛上板后缘具 1 半圆形缺口、尾须及外生殖器形态上很容易区别。

(193) 李氏掩耳螽 *Elimaea (Rhaebelimaea) lii* Kang et Yang, 1992 (图 236 d-g)

Elimaea lii Kang et Yang, 1992. Acta Zootaxonomica Sinica, 17(3): 328 (Holotype, M, Paratype, 2F, origi. descrip.; type locality: China, Guangxi, Longzhou, Nonggang; type depository: ICAU, Beijing).

Elimaea (Rhaebelimaea) lii: Gorochov, 2009. Proc. Rus. Ent. Soc.: 82; Liu et Liu, 2011. Zootaxa: 4, 18.

特征记述 雄性 头顶角尖锐, 三角形, 不明显突出, 不与颜角相接触。复眼椭圆形, 突出。触角基节粗壮, 鞭节刚毛状。前胸背板背面略隆起, 中线明显, 侧隆线不明显; 前胸背板侧叶高远大于长, 前缘近直, 仅在上部为向后凹入; 下缘前部近平直, 后部明显上弯, 前下角和后下角都呈圆滑钝角形。前足基节无刺, 前足腿节圆柱形, 近直, 仅在近基部略微压扁, 但很不明显。前足腿节腹面内侧具 6 或 7 刺, 外侧具 6 或 7 刺; 中足腿节腹面外侧有 10-13 刺; 后足腿节腹面外侧具 14-15 刺, 内侧无刺。前复翅狭长, 线状; 前复翅 Rs 脉从翅中前部分出, 分为 4 支。后翅端部上边缘平直, 下边缘向上钝圆。

第 10 腹节背板略扩大。肛上板很小, 三角形, 后边缘钝圆。尾须较短, 圆锥形, 基部粗壮, 向端部渐细, 在端部 1/5 处强烈向内弯成钩状, 在末端具 1 细长的刺。下生殖板极窄长, 基部宽, 在中部呈 1 细管状, 半圆形上弯, 在端部膨大, 呈棒状, 末端钝圆。下生殖板裂口为生殖板总长度的 1/3。

雌性未知。

体色 头顶、前胸背板背面及翅后边缘深褐色至黑色。复眼深褐色, 触角黑色。前胸背板中线浅粉红色或黄色, 侧叶黄色或黄绿色。前复翅黄绿色, 翅脉深棕色, 足棕色, 腿节端部和胫节基部深褐色。腹部背板玫瑰红色。

雄性量度 (mm) 体长: 30.0-30.9; 前胸背板长: 5.2-5.3; 前复翅长: 34.0-34.2; 前足腿节长: 9.0-9.1; 中足腿节长: 12.0-12.2; 后足腿节长: 25.3-25.6。

观察标本 3♂ (正模, 副模), 广西龙州, 弄岗保护区, 弄岗站, 1982.V.20, 李法圣采 (ICAU)。

分布 广西 (龙州)。

讨论 该种在外形上与 *E. cheni* Kang et Yang 很相似, 但雄性肛上板、尾须及外生殖器不同于后者。

(194) 湖南掩耳螽 *Elimaea (Rhaebelimaea) hunanensis* Kang et Yang, 1992 (图 236h, i)

Elimaea hunanensis Kang et Yang, 1992. Acta Zootaxonomica Sinica, 17(3): 325 (Holotype, F, origi. descrip.; type locality: China, Hunan, Dayong, Zhangjiajie; type depository: ICAU, Beijing).